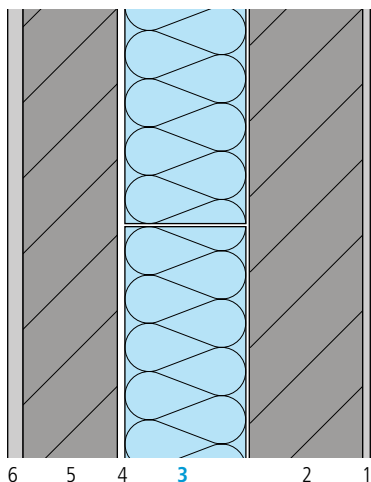


Kerndämmung

Variante **swissporEPS 30** bzw. **swissporROC Typ 3** im Zweischalen-Mauerwerk verputzt



Bauteildaten

Schicht/Bezeichnung	Dicke [mm]	Wärmeleitfähigkeit λ [W/m·K]
1 Innenputz	10	0,700
2 Backstein	150	0,440
3 swissporEPS 30	var.	0,033 ¹⁾
swissporROC Typ 3	var.	0,034 ¹⁾
4 Toleranzraum	10	–
5 Backstein	125	0,440
6 Aussenputz	20	0,870

¹⁾ Verbindliche Wärmeleitfähigkeit: siehe aktuelles Merkblatt SIA 2001 «Wärmedämmstoffe»

Bauteilkennwerte

Dicke der Wärmedämmschicht [mm]	swissporEPS 30			swissporROC Typ 3		
	Wärmedurchgangskoeffizient U [W/m ² ·K]	Dynamischer Wärmedurchgangskoeffizient U ₂₄ [W/m ² ·K]	Wärmespeichermöglichkeit C [kJ/m ² ·K]	Wärmedurchgangskoeffizient U [W/m ² ·K]	Dynamischer Wärmedurchgangskoeffizient U ₂₄ [W/m ² ·K]	Wärmespeichermöglichkeit C [kJ/m ² ·K]
80	0,307	0,06	120	0,314	0,06	120
100	0,259	0,05	120	0,265	0,05	120
120	0,224	0,04	120	0,229	0,04	120
140	0,197	0,03	120	0,202	0,03	120
160	0,176	0,03	120	0,181	0,03	120
180	0,159	0,03	120	0,163	0,03	120
200	0,145	0,02	120	0,149	0,02	120

Bauphysikalische Randbedingungen

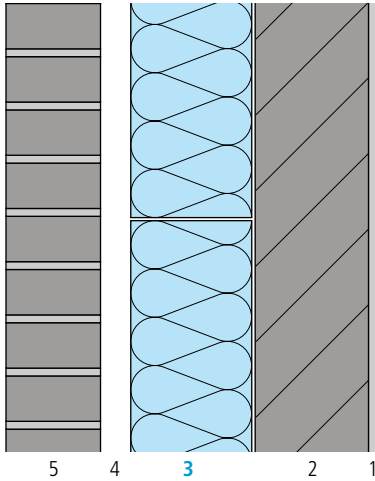
- Wärmeübergangswiderstand «horizontal» innen $R_{si} = 0,13$ [m²·K/W] und aussen $R_{se} = 0,04$ [m²·K/W]
- tabellierte Werte als «ungestörte Konstruktion»

Bemessung Wärmeschutz

- MuKEn: Die kantonalen Anforderungen im Energiebereich können von den Mustervorschriften leicht abweichen. Informieren Sie sich direkt bei der Energiefachstelle des betreffenden Kantons.
- SIA Norm: 380/1 Thermische «Energie im Hochbau»
- Minergie: Die aktuellen Anforderungswerte finden Sie unter www.minergie.ch.

Kerndämmung

Variante **swissporEPS 30** bzw. **swissporROC Typ 3** im Zweischalen-Sichtmauerwerk



Bauteildaten

Schicht/Bezeichnung	Dicke [mm]	Wärmeleitfähigkeit λ [W/m·K]
1 Innenputz	10	0,700
2 Backstein	150	0,440
3 swissporEPS 30	var.	0,033 ¹⁾
swissporROC Typ 3	var.	0,034 ¹⁾
4 Toleranzraum und «Hinterlüftung»	40	–
5 Sicht- bzw. Klinkerstein	120	1,800

¹⁾ Verbindliche Wärmeleitfähigkeit: siehe aktuelles Merkblatt SIA 2001 «Wärmedämmstoffe»

Bauteilkennwerte

Dicke der Wärmedämmschicht [mm]	swissporEPS 30			swissporROC Typ 3		
	Wärmedurchgangskoeffizient U [W/m ² ·K]	Dynamischer Wärmedurchgangskoeffizient U ₂₄ [W/m ² ·K]	Wärmespeichermöglichkeit C [kJ/m ² ·K]	Wärmedurchgangskoeffizient U [W/m ² ·K]	Dynamischer Wärmedurchgangskoeffizient U ₂₄ [W/m ² ·K]	Wärmespeichermöglichkeit C [kJ/m ² ·K]
80	0,332	0,08	120	0,340	0,08	120
100	0,276	0,07	120	0,283	0,07	120
120	0,237	0,05	120	0,243	0,06	120
140	0,207	0,05	120	0,212	0,05	120
160	0,184	0,04	120	0,189	0,04	120
180	0,165	0,04	120	0,170	0,04	120
200	0,150	0,03	120	0,154	0,03	120

Bauphysikalische Randbedingungen

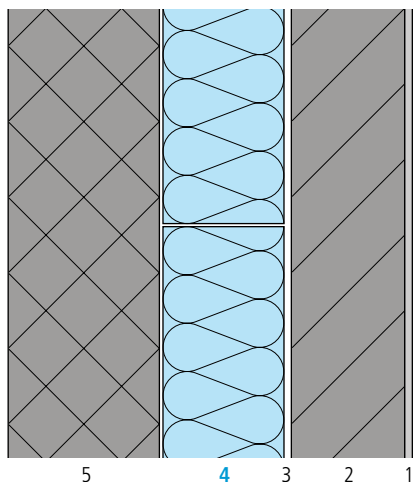
- Wärmeübergangswiderstand «horizontal» innen $R_{si} = 0,13$ [m²·K/W] und aussen $R_{se} = 0,04$ [m²·K/W]
- tabellierte Werte als «ungestörte Konstruktion»

Bemessung Wärmeschutz

- MuKEN: Die kantonalen Anforderungen im Energiebereich können von den Mustervorschriften leicht abweichen. Informieren Sie sich direkt bei der Energiefachstelle des betreffenden Kantons.
- SIA Norm: 380/1 Thermische «Energie im Hochbau»
- Minergie: Die aktuellen Anforderungswerte finden Sie unter www.minergie.ch.

Kerndämmung

Variante **swissporEPS 30** bzw. **swissporXPS Jackodur KF 300 SF** in Zweischalen-Sichtbetonkonstruktion



Bauteildaten

Schicht/Bezeichnung	Dicke [mm]	Wärmeleitfähigkeit λ [W/m·K]
1 Innenputz	10	0,700
2 Backstein	150	0,440
3 Toleranzraum	10	–
4 swissporEPS 30	var.	0,033 ¹⁾
swissporXPS Jackodur KF 300 SF	var.	var. ^{1) 2)}
5 Sichtbeton	200	2,300

¹⁾ Verbindliche Wärmeleitfähigkeit: siehe aktuelles Merkblatt SIA 2001 «Wärmedämmstoffe»

²⁾ Für swissporXPS Jackodur KF 300 SF sind in Abhängigkeit der Plattendicke folgende Wärmeleitfähigkeiten λ_0 berücksichtigt worden:

- 0,035 [W/m·K] bei 61 bis 180 [mm]
- 0,036 [W/m·K] bei 181 bis 320 [mm]

Bauteilkennwerte

Dicke der Wärmedämmschicht [mm]	swissporEPS 30			swissporXPS Jackodur KF 300 SF		
	Wärmedurchgangskoeffizient U [W/m ² ·K]	Dynamischer Wärmedurchgangskoeffizient U ₂₄ [W/m ² ·K]	Wärmespeicherefähigkeit C [kJ/m ² ·K]	Wärmedurchgangskoeffizient U [W/m ² ·K]	Dynamischer Wärmedurchgangskoeffizient U ₂₄ [W/m ² ·K]	Wärmespeicherefähigkeit C [kJ/m ² ·K]
80	0,329	0,04	120	0,345	0,04	120
100	0,275	0,03	120	0,288	0,04	120
120	0,235	0,03	120	0,247	0,03	120
140	0,206	0,03	120	0,217	0,03	120
160	0,183	0,02	120	0,193	0,02	120
180	0,165	0,02	120	0,174	0,02	120
200	0,150	0,02	120	0,162	0,02	120

Bauphysikalische Randbedingungen

- Wärmeübergangswiderstand «horizontal» innen $R_{si} = 0,13$ [m²·K/W] und aussen $R_{se} = 0,04$ [m²·K/W]
- tabellierte Werte als «ungestörte Konstruktion»

Bemessung Wärmeschutz

- MuKEn: Die kantonalen Anforderungen im Energiebereich können von den Mustervorschriften leicht abweichen. Informieren Sie sich direkt bei der Energiefachstelle des betreffenden Kantons.
- SIA Norm: 380/1 Thermische «Energie im Hochbau»
- Minergie: Die aktuellen Anforderungswerte finden Sie unter www.minergie.ch.