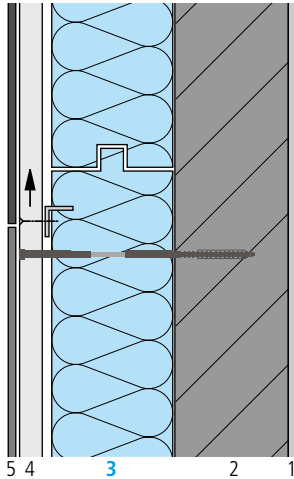


# Aussendämmung hinterlüftet

Variante **swissporLAMBDA Vento** bzw. **swissporLAMBDA Vento Premium** auf Backsteinmauerwerk



## Bauteildaten

Schicht/Bezeichnung	Dicke [mm]	Wärmeleitfähigkeit $\lambda$ [W/m·K]
1 Innenputz	10	0,700
2 Backstein	175	0,440
3 <b>swissporLAMBDA Vento</b>	var.	<b>0,031</b> <sup>1)</sup>
<b>swissporLAMBDA Vento Premium</b>	var.	<b>0,029</b> <sup>1)</sup>
4 Unterkonstruktion/Hinterlüftung	–	–
5 Fassadenbekleidung variabel (z.B. Eternit)	–	–

<sup>1)</sup> Verbindliche Wärmeleitfähigkeit: siehe aktuelles Merkblatt SIA 2001 «Wärmedämmstoffe»

## Bauteilkennwerte

Dicke der Wärmedämmschicht [mm]	swissporLAMBDA Vento			swissporLAMBDA Vento Premium		
	Wärmedurchgangskoeffizient U [W/m <sup>2</sup> ·K]	Dynamischer Wärmedurchgangskoeffizient U <sub>24</sub> [W/m <sup>2</sup> ·K]	Wärmespeicherkapazität C [kJ/m <sup>2</sup> ·K]	Wärmedurchgangskoeffizient U [W/m <sup>2</sup> ·K]	Dynamischer Wärmedurchgangskoeffizient U <sub>24</sub> [W/m <sup>2</sup> ·K]	Wärmespeicherkapazität C [kJ/m <sup>2</sup> ·K]
100	0,257	0,07	120	0,243	0,06	120
120	0,220	0,06	120	0,208	0,06	120
140	0,193	0,05	120	0,182	0,05	120
160	0,171	0,05	120	0,162	0,04	120
180	0,154	0,04	120	0,145	0,04	120
200	0,140	0,03	120	0,132	0,03	120
220	0,129	0,03	120	0,121	0,03	120
240	0,119	0,03	120	0,112	0,03	120
260	0,110	0,03	120	0,104	0,02	120
280	0,103	0,02	120	0,097	0,02	120

## Bauphysikalische Randbedingungen

- Wärmeübergangswiderstand «horizontal» innen  $R_{si}$  und aussen  $R_{se}$  = je 0,13 [m<sup>2</sup>·K/W]
- tabellierte Werte als «ungestörte Konstruktion»
- Korrekturterm Verankerung: pro 1 Befestiger  $\Delta U_f$  = 0,0045 [W/K]

## Bemessung Wärmeschutz

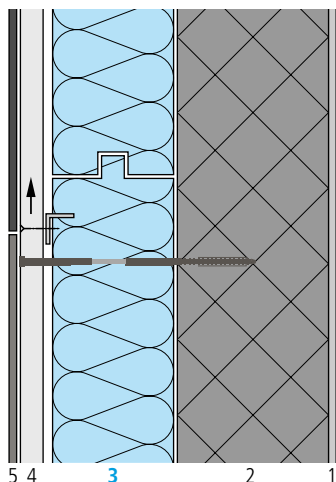
MuKEn: Die kantonalen Anforderungen im Energiebereich können von den Mustervorschriften leicht abweichen. Informieren Sie sich direkt bei der Energiefachstelle des betreffenden Kantons.

SIA Norm: 380/1 Thermische «Energie im Hochbau»

Minergie: Die aktuellen Anforderungswerte finden Sie unter [www.minergie.ch](http://www.minergie.ch).

# Aussendämmung hinterlüftet

Variante **swissporLAMBDA Vento** bzw. **swissporLAMBDA Vento Premium** auf Stahlbetonwand



## Bauteildaten

Schicht/Bezeichnung	Dicke [mm]	Wärmeleitfähigkeit $\lambda$ [W/m·K]
1 Innenputz	10	0,700
2 Stahlbeton	200	2,300
3 <b>swissporLAMBDA Vento</b>	var.	<b>0,031</b> <sup>1)</sup>
<b>swissporLAMBDA Vento Premium</b>	var.	<b>0,029</b> <sup>1)</sup>
4 Unterkonstruktion/Hinterlüftung	–	–
5 Fassadenbekleidung variabel (z.B. Eternit)	–	–

<sup>1)</sup> Verbindliche Wärmeleitfähigkeit: siehe aktuelles Merkblatt SIA 2001 «Wärmedämmstoffe»

## Bauteilkennwerte

Dicke der Wärmedämmschicht [mm]	swissporLAMBDA Vento			swissporLAMBDA Vento Premium		
	Wärmedurchgangskoeffizient U [W/m <sup>2</sup> ·K]	Dynamischer Wärmedurchgangskoeffizient U <sub>24</sub> [W/m <sup>2</sup> ·K]	Wärmespeicherfähigkeit C [KJ/m <sup>2</sup> ·K]	Wärmedurchgangskoeffizient U [W/m <sup>2</sup> ·K]	Dynamischer Wärmedurchgangskoeffizient U <sub>24</sub> [W/m <sup>2</sup> ·K]	Wärmespeicherfähigkeit C [KJ/m <sup>2</sup> ·K]
100	0,279	0,05	395	0,263	0,05	395
120	0,236	0,04	395	0,222	0,04	395
140	0,205	0,04	395	0,193	0,03	395
160	0,181	0,03	395	0,170	0,03	395
180	0,162	0,03	395	0,152	0,03	395
200	0,147	0,02	395	0,138	0,02	395
220	0,134	0,02	395	0,126	0,02	395
240	0,123	0,02	395	0,116	0,02	395
260	0,114	0,02	395	0,107	0,02	395
280	0,106	0,02	395	0,100	0,02	395

## Bauphysikalische Randbedingungen

- Wärmeübergangswiderstand «horizontal» innen  $R_{si}$  und aussen  $R_{se} = je 0,13$  [m<sup>2</sup>·K/W]
- tabellierte Werte als «ungestörte Konstruktion»
- Korrekturterm Verankerung: pro 1 Befestiger  $\Delta U_f = 0,0055$  [W/K]

## Bemessung Wärmeschutz

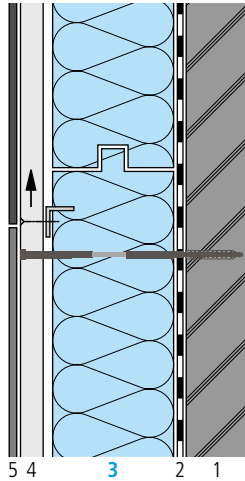
MuKEn: Die kantonalen Anforderungen im Energiebereich können von den Mustervorschriften leicht abweichen. Informieren Sie sich direkt bei der Energiefachstelle des betreffenden Kantons.

SIA Norm: 380/1 Thermische «Energie im Hochbau»

Minergie: Die aktuellen Anforderungswerte finden Sie unter [www.minergie.ch](http://www.minergie.ch).

# Aussendämmung hinterlüftet

Variante **swissporLAMBDA Vento** bzw. **swissporLAMBDA Vento Premium** auf Massivholzwand



## Bauteildaten

Schicht/Bezeichnung	Dicke [mm]	Wärmeleitfähigkeit $\lambda$ [W/m·K]
1 Massivholz	100	0,130
2 evtl. Luftdichtigkeitsschicht	–	–
3 <b>swissporLAMBDA Vento</b>	var.	0,031 <sup>1)</sup>
<b>swissporLAMBDA Vento Premium</b>	var.	0,029 <sup>1)</sup>
4 Unterkonstruktion/Hinterlüftung	–	–
5 Fassadenbekleidung variabel (z.B. Eternit)	–	–

<sup>1)</sup> Verbindliche Wärmeleitfähigkeit: siehe aktuelles Merkblatt SIA 2001 «Wärmedämmstoffe»

## Bauteilkennwerte

Dicke der Wärmedämmschicht [mm]	swissporLAMBDA Vento			swissporLAMBDA Vento Premium		
	Wärmedurchgangskoeffizient U [W/m <sup>2</sup> ·K]	Dynamischer Wärmedurchgangskoeffizient U <sub>24</sub> [W/m <sup>2</sup> ·K]	Wärmespeichermöglichkeit C [kJ/m <sup>2</sup> ·K]	Wärmedurchgangskoeffizient U [W/m <sup>2</sup> ·K]	Dynamischer Wärmedurchgangskoeffizient U <sub>24</sub> [W/m <sup>2</sup> ·K]	Wärmespeichermöglichkeit C [kJ/m <sup>2</sup> ·K]
100	0,235	0,10	57	0,223	0,09	57
120	0,204	0,09	57	0,194	0,08	57
140	0,180	0,07	57	0,171	0,07	57
160	0,162	0,06	57	0,153	0,06	57
180	0,146	0,06	57	0,138	0,05	57
200	0,134	0,05	57	0,126	0,05	57
220	0,123	0,05	57	0,116	0,04	57
240	0,114	0,04	57	0,107	0,04	57
260	0,106	0,04	57	0,100	0,04	57
280	0,099	0,04	57	0,094	0,03	57

## Bauphysikalische Randbedingungen

- Wärmeübergangswiderstand «horizontal» innen  $R_{si}$  und aussen  $R_{se}$  = je 0,13 [m<sup>2</sup>·K/W]
- tabellierte Werte als «ungestörte Konstruktion»
- Korrekturterm Verankerung: pro 1 Befestiger  $\Delta U_f = 0,004$  [W/K]

## Bemessung Wärmeschutz

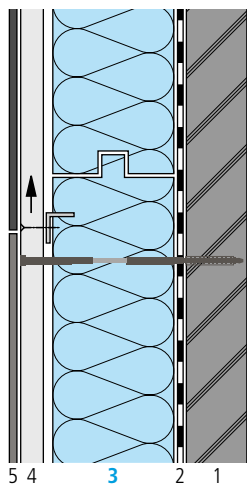
MuKEn: Die kantonalen Anforderungen im Energiebereich können von den Mustervorschriften leicht abweichen. Informieren Sie sich direkt bei der Energiefachstelle des betreffenden Kantons.

SIA Norm: 380/1 Thermische «Energie im Hochbau»

Minergie: Die aktuellen Anforderungswerte finden Sie unter [www.minergie.ch](http://www.minergie.ch).

# Aussendämmung hinterlüftet

Variante **swissporLAMBDA Vento** bzw. **swissporLAMBDA Vento Premium** auf Homogen80-Wand



## Bauteildaten

Schicht/Bezeichnung	Dicke [mm]	Wärmeleitfähigkeit $\lambda$ [W/m·K]
1 Homogen80	80	0,100
2 evtl. Luftdichtungsschicht	–	–
3 <b>swissporLAMBDA Vento</b>	var.	0,031 <sup>1)</sup>
<b>swissporLAMBDA Vento Premium</b>	var.	0,029 <sup>1)</sup>
4 Unterkonstruktion/Hinterlüftung	–	–
5 Fassadenbekleidung variabel (z.B. Eternit)	–	–

<sup>1)</sup> Verbindliche Wärmeleitfähigkeit: siehe aktuelles Merkblatt SIA 2001 «Wärmedämmstoffe»

## Bauteilkennwerte

Dicke der Wärmedämmschicht [mm]	swissporLAMBDA Vento			swissporLAMBDA Vento Premium		
	Wärmedurchgangskoeffizient U [W/m <sup>2</sup> ·K]	Dynamischer Wärmedurchgangskoeffizient U <sub>24</sub> [W/m <sup>2</sup> ·K]	Wärmespeicherefähigkeit C [KJ/m <sup>2</sup> ·K]	Wärmedurchgangskoeffizient U [W/m <sup>2</sup> ·K]	Dynamischer Wärmedurchgangskoeffizient U <sub>24</sub> [W/m <sup>2</sup> ·K]	Wärmespeicherefähigkeit C [KJ/m <sup>2</sup> ·K]
100	0,233	0,12	49	0,222	0,11	49
120	0,203	0,10	49	0,192	0,09	49
140	0,179	0,09	49	0,170	0,08	49
160	0,161	0,08	49	0,152	0,07	49
180	0,146	0,07	49	0,138	0,06	49
200	0,133	0,06	49	0,126	0,06	49
220	0,123	0,05	49	0,116	0,05	49
240	0,114	0,05	49	0,107	0,05	49
260	0,106	0,05	49	0,100	0,04	49
280	0,099	0,04	49	0,093	0,04	49

## Bauphysikalische Randbedingungen

- Wärmeübergangswiderstand «horizontal» innen  $R_{si}$  und aussen  $R_{se} = je 0,13$  [m<sup>2</sup>·K/W]
- tabellierte Werte als «ungestörte Konstruktion»
- Korrekturterm Verankerung: pro 1 Befestiger  $\Delta U_f = 0,004$  [W/K]

## Bemessung Wärmeschutz

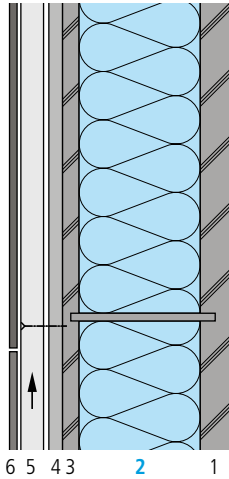
MuKEn: Die kantonalen Anforderungen im Energiebereich können von den Mustervorschriften leicht abweichen. Informieren Sie sich direkt bei der Energiefachstelle des betreffenden Kantons.

SIA Norm: 380/1 Thermische «Energie im Hochbau»

Minergie: Die aktuellen Anforderungswerte finden Sie unter [www.minergie.ch](http://www.minergie.ch).

# Aussendämmung hinterlüftet

Variante **swissporLAMBDA** im Holzelementbau



## Bauteildaten

Schicht/Bezeichnung	Dicke [mm]	Wärmeleitfähigkeit $\lambda$ [W/m·K]
1 Dreischichtplatte	40	0,140
<b>2 swissporLAMBDA</b>	<b>var.</b>	<b>0,029<sup>1)</sup></b>
3 Dreischichtplatte	22	0,140
4 Duripanelplatte	18	0,260
5 Unterkonstruktion/Hinterlüftung	–	–
6 Fassadenbekleidung variabel (z.B. Eternit)	–	–

<sup>1)</sup> Verbindliche Wärmeleitfähigkeit: siehe aktuelles Merkblatt SIA 2001 «Wärmedämmstoffe»

## Bauteilkennwerte

swissporLAMBDA			
Dicke der Wärmedämmschicht [mm]	Wärmedurchgangskoeffizient U [W/m <sup>2</sup> ·K]	Dynamischer Wärmedurchgangskoeffizient U <sub>24</sub> [W/m <sup>2</sup> ·K]	Wärmespeicherfähigkeit C [kJ/m <sup>2</sup> ·K]
80	0,298	0,23	32
100	0,250	0,19	33
120	0,215	0,16	33
140	0,189	0,14	33
160	0,169	0,12	34
180	0,152	0,11	34
200	0,138	0,09	34
220	0,127	0,09	34
240	0,117	0,08	34
260	0,109	0,07	34
280	0,102	0,06	35

## Bauphysikalische Randbedingungen

- Wärmeübergangswiderstand «horizontal» innen  $R_{si}$  und aussen  $R_{se}$  = je 0,13 [m<sup>2</sup>·K/W]
- Der Holzanteil innerhalb der Wärmeleitfähigkeit beträgt etwa 1,5 %. Mit swissporLAMBDA ( $\lambda_p = 0,029$  [W/m·K]) resultiert eine für die U-Wert-Berechnung berücksichtigte Wärmeleitfähigkeit von  $\lambda_{res.} = 0,031$  [W/m·K].

## Bemessung Wärmeschutz

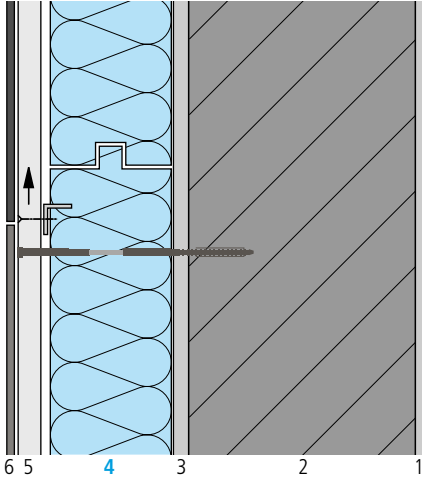
MuKEn: Die kantonalen Anforderungen im Energiebereich können von den Mustervorschriften leicht abweichen. Informieren Sie sich direkt bei der Energiefachstelle des betreffenden Kantons.

SIA Norm: 380/1 Thermische «Energie im Hochbau»

Minergie: Die aktuellen Anforderungswerte finden Sie unter [www.minergie.ch](http://www.minergie.ch).

# Aussendämmung hinterlüftet (Renovation)

Variante **swissporLAMBDA Vento** auf Verbandmauerwerk



## Bauteildaten

Schicht/Bezeichnung	Dicke [mm]	Wärmeleitfähigkeit $\lambda$ [W/m·K]
1 Innenputz	10	0,700
2 Backstein	300	0,370
3 Aussenputz	20	0,870
4 <b>swissporLAMBDA Vento</b>	var.	<b>0,031<sup>1)</sup></b>
5 Unterkonstruktion/Hinterlüftung	–	–
6 Fassadenbekleidung variabel (z.B. Eternit)	–	–

<sup>1)</sup> Verbindliche Wärmeleitfähigkeit: siehe aktuelles Merkblatt SIA 2001 «Wärmedämmstoffe»

## Bauteilkennwerte

bestehendes Verbandmauerwerk	swissporLAMBDA Vento			
	Wärmedurchgangskoeffizient U	Dicke der Wärmedämmschicht	Wärmedurchgangskoeffizient U	Dynamischer Wärmedurchgangskoeffizient $U_{24}$
[W/m <sup>2</sup> ·K]	[mm]	[W/m <sup>2</sup> ·K]	[W/m <sup>2</sup> ·K]	[KJ/m <sup>2</sup> ·K]
0,982	80	0,271	0,02	104
	100	0,231	0,01	104
	120	0,201	0,01	104
	140	0,178	0,01	104
	160	0,160	0,01	104
	180	0,145	0,01	104
	200	0,132	0,01	104
	220	0,122	0,01	104
	240	0,113	0,01	104
	260	0,105	0,01	104
	280	0,099	0,01	104

## Bauphysikalische Randbedingungen

- Wärmeübergangswiderstand «horizontal» innen  $R_{si}$  und aussen  $R_{se} = je 0,13$  [m<sup>2</sup>·K/W]
- tabellierte Werte als «ungestörte Konstruktion»
- Korrekturterm Verankerung: pro 1 Befestiger  $\Delta U_f = 0,004$  [W/K]

## Bemessung Wärmeschutz

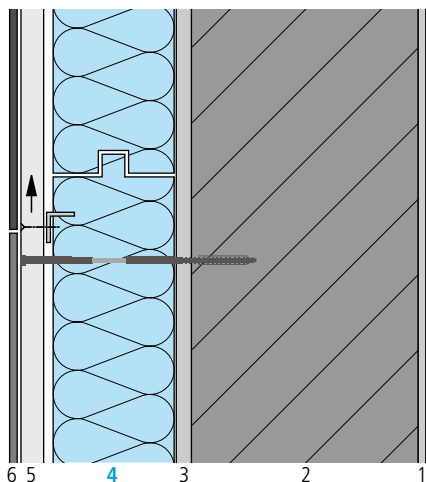
MuKEn: Die kantonalen Anforderungen im Energiebereich können von den Mustervorschriften leicht abweichen. Informieren Sie sich direkt bei der Energiefachstelle des betreffenden Kantons.

SIA Norm: 380/1 Thermische «Energie im Hochbau»

Minergie: Die aktuellen Anforderungswerte finden Sie unter [www.minergie.ch](http://www.minergie.ch).

# Aussendämmung hinterlüftet (Renovation)

Variante **swissporLAMBDA Vento Premium** auf Verbandmauerwerk



## Bauteildaten

Schicht/Bezeichnung	Dicke [mm]	Wärmeleitfähigkeit $\lambda$ [W/m-K]
1 Innenputz	10	0,700
2 Backstein	300	0,370
3 Aussenputz	20	0,870
4 <b>swissporLAMBDA Vento Premium</b>	var.	<b>0,029<sup>1)</sup></b>
5 Unterkonstruktion/Hinterlüftung	–	–
6 Fassadenbekleidung variabel (z.B. Eternit)	–	–

<sup>1)</sup> Verbindliche Wärmeleitfähigkeit: siehe aktuelles Merkblatt SIA 2001 «Wärmedämmstoffe»

## Bauteilkennwerte

bestehendes Verbandmauerwerk	swissporLAMBDA Vento Premium			
Wärmedurchgangskoeffizient U	Dicke der Wärmedämmschicht	Wärmedurchgangskoeffizient U	Dynamischer Wärmedurchgangskoeffizient $U_{24}$	Wärmespeichermöglichkeit C
[W/m <sup>2</sup> -K]	[mm]	[W/m <sup>2</sup> -K]	[W/m <sup>2</sup> -K]	[KJ/m <sup>2</sup> -K]
0,982	80	0,259	0,02	104
	100	0,219	0,01	104
	120	0,191	0,01	104
	140	0,168	0,01	104
	160	0,151	0,01	104
	180	0,137	0,01	104
	200	0,125	0,01	104
	220	0,115	0,01	104
	240	0,107	0,01	104
	260	0,099	0,01	104
	280	0,093	0,01	104

## Bauphysikalische Randbedingungen

- Wärmeübergangswiderstand «horizontal» innen  $R_{si}$  und aussen  $R_{se}$  = je 0,13 [m<sup>2</sup>-K/W]
- tabellierte Werte als «ungestörte Konstruktion»
- Korrekturterm Verankerung: pro 1 Befestiger  $\Delta U_f = 0,004$  [W/K]

## Bemessung Wärmeschutz

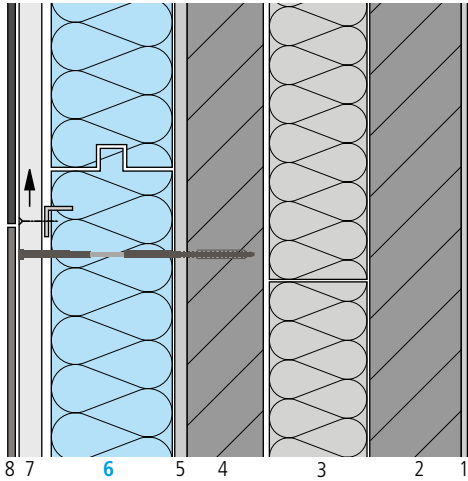
MuKE: Die kantonalen Anforderungen im Energiebereich können von den Mustervorschriften leicht abweichen. Informieren Sie sich direkt bei der Energiefachstelle des betreffenden Kantons.

SIA Norm: 380/1 Thermische «Energie im Hochbau»

Minergie: Die aktuellen Anforderungswerte finden Sie unter [www.minergie.ch](http://www.minergie.ch).

# Aussendämmung hinterlüftet (Renovation)

Variante **swissporLAMBDA Vento** auf bestehende 2-Schalenkonstruktion mit Kerndämmung



## Bauteildaten

Schicht/Bezeichnung	Dicke [mm]	Wärmeleitfähigkeit $\lambda$ [W/m·K]
1 Innenputz	10	0,700
2 Backstein	150	0,440
3 Mineralwolldämmung	var.	0,045
4 Backstein	125	0,440
5 Aussenputz	20	0,870
6 <b>swissporLAMBDA Vento</b>	var.	<b>0,031<sup>1)</sup></b>
7 Unterkonstruktion/Hinterlüftung	–	–
8 Fassadenbekleidung variabel (z.B. Eternit)	–	–

<sup>1)</sup> Verbindliche Wärmeleitfähigkeit: siehe aktuelles Merkblatt SIA 2001 «Wärmedämmstoffe»

## Bauteilkennwerte

bestehende Kerndämmung Mineralwolle		swissporLAMBDA Vento			
Dicke der Wärmedämmschicht [mm]	Wärmedurchgangskoeffizient U [W/m <sup>2</sup> ·K]	Dicke der Wärmedämmschicht [mm]	Wärmedurchgangskoeffizient U [W/m <sup>2</sup> ·K]	Dynamischer Wärmedurchgangskoeffizient U <sub>24</sub> [W/m <sup>2</sup> ·K]	Wärmespeichermöglichkeit C [kJ/m <sup>2</sup> ·K]
50	0,515	120	0,169	0,01	120
		140	0,153	0,01	120
		160	0,139	0,01	120
		180	0,128	0,01	120
		200	0,118	0,01	120
		220	0,110	0,01	120
		240	0,102	0,01	120
		260	0,096	0,01	120
		280	0,090	0,01	120
60	0,462	120	0,163	0,01	120
		140	0,148	0,01	120
		160	0,135	0,01	120
		180	0,124	0,01	120
		200	0,115	0,01	120
		220	0,107	0,01	120
		240	0,100	0,01	120
		260	0,094	0,01	120
		280	0,089	0,01	120

## Bauphysikalische Randbedingungen

- Wärmeübergangswiderstand «horizontal» innen  $R_{si}$  und aussen  $R_{se} = je 0,13$  [m<sup>2</sup>·K/W]
- tabellierte Werte als «ungestörte Konstruktion»
- Korrekturterm Verankerung: pro 1 Befestiger  $\Delta U_f = 0,0035$  [W/K]

## Bemessung Wärmeschutz

MuKEn: Die kantonalen Anforderungen im Energiebereich können von den Mustervorschriften leicht abweichen. Informieren Sie sich direkt bei der Energiefachstelle des betreffenden Kantons.

SIA Norm: 380/1 Thermische «Energie im Hochbau»

Minergie: Die aktuellen Anforderungswerte finden Sie unter [www.minergie.ch](http://www.minergie.ch).

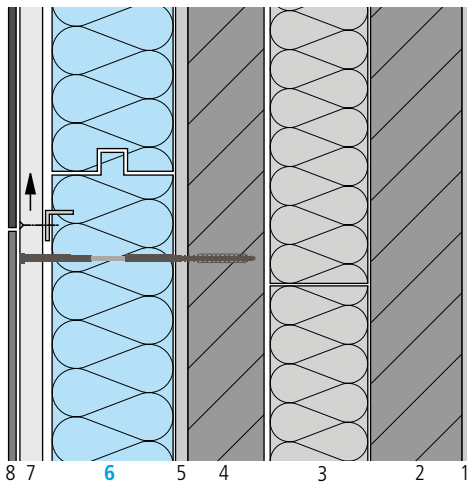
**swisspor AG**  
Technischer Support  
Tel. +41 56 678 98 00  
[www.swisspor.ch](http://www.swisspor.ch)

**Luxit Isolations SA**  
support technique  
Tél. +41 21 948 20 10  
[www.luxit.ch](http://www.luxit.ch)

**swisspor**

# Aussendämmung hinterlüftet (Renovation)

Variante **swissporLAMBDA Vento** auf bestehende 2-Schalenkonstruktion mit Kerndämmung



## Bauteildaten

Schicht/Bezeichnung	Dicke [mm]	Wärmeleitfähigkeit $\lambda$ [W/m·K]
1 Innenputz	10	0,700
2 Backstein	150	0,440
3 Mineralwolldämmung	var.	0,045
4 Backstein	125	0,440
5 Aussenputz	20	0,870
6 <b>swissporLAMBDA Vento</b>	var.	<b>0,031<sup>1)</sup></b>
7 Unterkonstruktion/Hinterlüftung	–	–
8 Fassadenbekleidung variabel (z.B. Eternit)	–	–

<sup>1)</sup> Verbindliche Wärmeleitfähigkeit: siehe aktuelles Merkblatt SIA 2001 «Wärmedämmstoffe»

## Bauteilkennwerte

bestehende Kerndämmung Mineralwolle		swissporLAMBDA Vento			
Dicke der Wärmedämmschicht [mm]	Wärmedurchgangskoeffizient U [W/m <sup>2</sup> ·K]	Dicke der Wärmedämmschicht [mm]	Wärmedurchgangskoeffizient U [W/m <sup>2</sup> ·K]	Dynamischer Wärmedurchgangskoeffizient U <sub>24</sub> [W/m <sup>2</sup> ·K]	Wärmespeichermöglichkeit C [kJ/m <sup>2</sup> ·K]
80	0,383	100	0,169	0,01	120
		120	0,152	0,01	120
		140	0,139	0,01	120
		160	0,127	0,01	120
		180	0,118	0,01	120
		200	0,109	0,01	120
		220	0,102	0,01	120
		240	0,096	0,01	120
		260	0,090	0,01	120
100	0,327	100	0,157	0,01	120
		120	0,143	0,01	120
		140	0,131	0,01	120
		160	0,120	0,01	120
		180	0,112	0,01	120
		200	0,104	0,01	120
		220	0,098	0,01	120
		240	0,092	0,01	120
		260	0,087	0,01	120

## Bauphysikalische Randbedingungen

- Wärmeübergangswiderstand «horizontal» innen  $R_{si}$  und aussen  $R_{se} = je 0,13$  [m<sup>2</sup>·K/W]
- tabellierte Werte als «ungestörte Konstruktion»
- Korrekturterm Verankerung: pro 1 Befestiger  $\Delta U_f = 0,0035$  [W/K]

## Bemessung Wärmeschutz

MuEn: Die kantonalen Anforderungen im Energiebereich können von den Mustervorschriften leicht abweichen. Informieren Sie sich direkt bei der Energiefachstelle des betreffenden Kantons.

SIA Norm: 380/1 Thermische «Energie im Hochbau»

Minergie: Die aktuellen Anforderungswerte finden Sie unter [www.minergie.ch](http://www.minergie.ch).

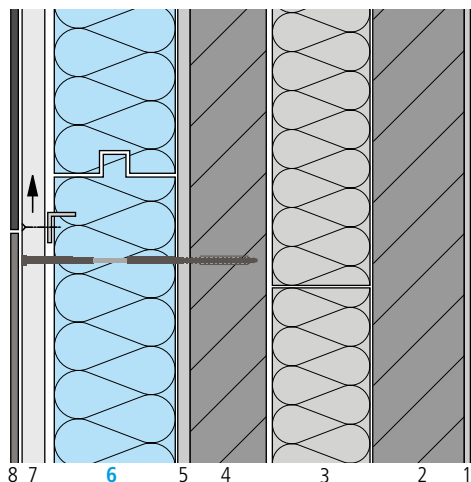
**swisspor AG**  
Technischer Support  
Tel. +41 56 678 98 00  
[www.swisspor.ch](http://www.swisspor.ch)

**Luxit Isolations SA**  
support technique  
Tél. +41 21 948 20 10  
[www.luxit.ch](http://www.luxit.ch)

**swisspor**

# Aussendämmung hinterlüftet (Renovation)

Variante **swissporLAMBDA Vento Premium** auf bestehende 2-Schalenkonstruktion mit Kerndämmung



## Bauteildaten

Schicht/Bezeichnung	Dicke [mm]	Wärmeleitfähigkeit $\lambda$ [W/m·K]
1 Innenputz	10	0,700
2 Backstein	150	0,440
3 Mineralwolldämmung	var.	0,045
4 Backstein	125	0,440
5 Aussenputz	20	0,870
6 <b>swissporLAMBDA Vento Premium</b>	var.	<b>0,029<sup>1)</sup></b>
7 Unterkonstruktion/Hinterlüftung	–	–
8 Fassadenbekleidung variabel (z.B. Eternit)	–	–

<sup>1)</sup> Verbindliche Wärmeleitfähigkeit: siehe aktuelles Merkblatt SIA 2001 «Wärmedämmstoffe»

## Bauteilkennwerte

bestehende Kerndämmung Mineralwolle		swissporLAMBDA Vento Premium			
Dicke der Wärmedämmschicht [mm]	Wärmedurchgangskoeffizient U [W/m <sup>2</sup> ·K]	Dicke der Wärmedämmschicht [mm]	Wärmedurchgangskoeffizient U [W/m <sup>2</sup> ·K]	Dynamischer Wärmedurchgangskoeffizient U <sub>24</sub> [W/m <sup>2</sup> ·K]	Wärmespeichermöglichkeit C [kJ/m <sup>2</sup> ·K]
50	0,515	120	0,162	0,01	120
		140	0,146	0,01	120
		160	0,132	0,01	120
		180	0,121	0,01	120
		200	0,112	0,01	120
		220	0,104	0,01	120
		240	0,097	0,01	120
		260	0,091	0,01	120
		280	0,086	0,01	120
60	0,462	120	0,156	0,01	120
		140	0,141	0,01	120
		160	0,129	0,01	120
		180	0,118	0,01	120
		200	0,109	0,01	120
		220	0,102	0,01	120
		240	0,095	0,01	120
		260	0,089	0,01	120
		280	0,084	0,01	120

## Bauphysikalische Randbedingungen

- Wärmeübergangswiderstand «horizontal» innen  $R_{si}$  und aussen  $R_{se} = je 0,13$  [m<sup>2</sup>·K/W]
- tabellierte Werte als «ungestörte Konstruktion»
- Korrekturterm Verankerung: pro 1 Befestiger  $\Delta U_f = 0,0035$  [W/K]

## Bemessung Wärmeschutz

MuKEn: Die kantonalen Anforderungen im Energiebereich können von den Mustervorschriften leicht abweichen. Informieren Sie sich direkt bei der Energiefachstelle des betreffenden Kantons.

SIA Norm: 380/1 Thermische «Energie im Hochbau»

Minergie: Die aktuellen Anforderungswerte finden Sie unter [www.minergie.ch](http://www.minergie.ch).

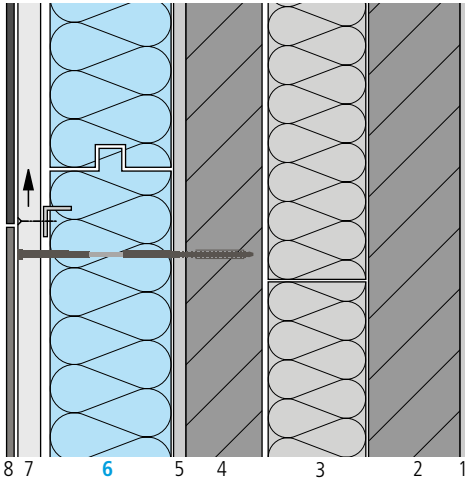
**swisspor AG**  
Technischer Support  
Tel. +41 56 678 98 00  
[www.swisspor.ch](http://www.swisspor.ch)

**Luxit Isolations SA**  
support technique  
Tél. +41 21 948 20 10  
[www.luxit.ch](http://www.luxit.ch)

**swisspor**

# Aussendämmung hinterlüftet (Renovation)

Variante **swissporLAMBDA Vento Premium** auf bestehende 2-Schalenkonstruktion mit Kerndämmung



## Bauteildaten

Schicht/Bezeichnung	Dicke [mm]	Wärmeleitfähigkeit $\lambda$ [W/m-K]
1 Innenputz	10	0,700
2 Backstein	150	0,440
3 Mineralwolldämmung	var.	0,045
4 Backstein	125	0,440
5 Aussenputz	20	0,870
6 <b>swissporLAMBDA Vento Premium</b>	var.	<b>0,029<sup>1)</sup></b>
7 Unterkonstruktion/Hinterlüftung	–	–
8 Fassadenbekleidung variabel (z.B. Eternit)	–	–

<sup>1)</sup> Verbindliche Wärmeleitfähigkeit: siehe aktuelles Merkblatt SIA 2001 «Wärmedämmstoffe»

## Bauteilkennwerte

bestehende Kerndämmung Mineralwolle		swissporLAMBDA Vento Premium			
Dicke der Wärmedämmschicht [mm]	Wärmedurchgangskoeffizient U [W/m <sup>2</sup> -K]	Dicke der Wärmedämmschicht [mm]	Wärmedurchgangskoeffizient U [W/m <sup>2</sup> -K]	Dynamischer Wärmedurchgangskoeffizient U <sub>24</sub> [W/m <sup>2</sup> -K]	Wärmespeichermöglichkeit C [kJ/m <sup>2</sup> -K]
80	0,383	100	0,163	0,01	120
		120	0,146	0,01	120
		140	0,133	0,01	120
		160	0,122	0,01	120
		180	0,112	0,01	120
		200	0,104	0,01	120
		220	0,097	0,01	120
		240	0,091	0,01	120
		260	0,086	0,01	120
100	0,327	80	0,169	0,01	120
		100	0,152	0,01	120
		120	0,137	0,01	120
		140	0,125	0,01	120
		160	0,115	0,01	120
		180	0,107	0,01	120
		200	0,100	0,01	120
		220	0,093	0,01	120
		240	0,088	0,01	120

## Bauphysikalische Randbedingungen

- Wärmeübergangswiderstand «horizontal» innen  $R_{si}$  und aussen  $R_{se}$  = je 0,13 [m<sup>2</sup>-K/W]
- tabellierte Werte als «ungestörte Konstruktion»
- Korrekturterm Verankerung: pro 1 Befestiger  $\Delta U_f$  = 0,0035 [W/K]

## Bemessung Wärmeschutz

MuKEn: Die kantonalen Anforderungen im Energiebereich können von den Mustervorschriften leicht abweichen. Informieren Sie sich direkt bei der Energiefachstelle des betreffenden Kantons.

SIA Norm: 380/1 Thermische «Energie im Hochbau»

Minergie: Die aktuellen Anforderungswerte finden Sie unter [www.minergie.ch](http://www.minergie.ch).

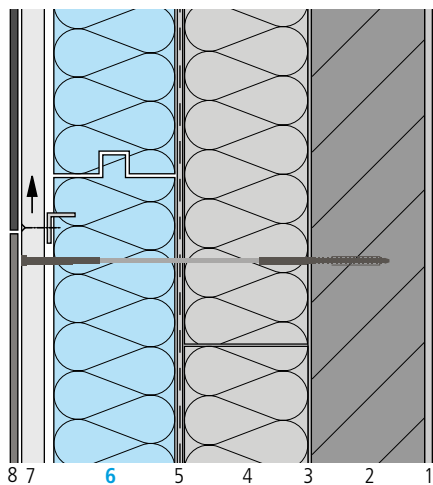
**swisspor AG**  
Technischer Support  
Tel. +41 56 678 98 00  
[www.swisspor.ch](http://www.swisspor.ch)

**Luxit Isolations SA**  
support technique  
Tél. +41 21 948 20 10  
[www.luxit.ch](http://www.luxit.ch)

**swisspor**

# Aussendämmung hinterlüftet (Renovation)

Variante **swissporLAMBDA Vento** auf bestehende Aussenwärmendämmung verputzt auf Backsteinmauerwerk



## Bauteildaten

Schicht/Bezeichnung	Dicke [mm]	Wärmeleitfähigkeit $\lambda$ [W/m·K]
1 Innenputz	10	0,700
2 Backstein	175	0,440
3 Klebemörtel	4	0,900
4 EPS-Wärmendämmung	var.	0,040
5 Aussenputz	8	0,900
6 <b>swissporLAMBDA Vento</b>	var.	<b>0,031<sup>1)</sup></b>
7 Unterkonstruktion/Hinterlüftung	–	–
8 Fassadenbekleidung variabel (z.B. Eternit)	–	–

<sup>1)</sup> Verbindliche Wärmeleitfähigkeit: siehe aktuelles Merkblatt SIA 2001 «Wärmedämmstoffe»

## Bauteilkennwerte

bestehende Aussendämmung EPS verputzt		swissporLAMBDA Vento			
Dicke der Wärmedämmschicht [mm]	Wärmedurchgangskoeffizient U [W/m <sup>2</sup> ·K]	Dicke der Wärmedämmschicht [mm]	Wärmedurchgangskoeffizient U [W/m <sup>2</sup> ·K]	Dynamischer Wärmedurchgangskoeffizient U <sub>24</sub> [W/m <sup>2</sup> ·K]	Wärmespeichermöglichkeit C [kJ/m <sup>2</sup> ·K]
60	0,477	80	0,210	0,04	120
		100	0,185	0,03	120
		120	0,165	0,03	120
		140	0,149	0,03	120
		160	0,136	0,02	120
		180	0,125	0,02	120
		200	0,116	0,02	120
		220	0,108	0,02	120
80	0,385	80	0,190	0,03	120
		100	0,169	0,03	120
		120	0,153	0,03	120
		140	0,139	0,02	120
		160	0,127	0,02	120
		180	0,118	0,02	120
		200	0,109	0,02	120

## Bauphysikalische Randbedingungen

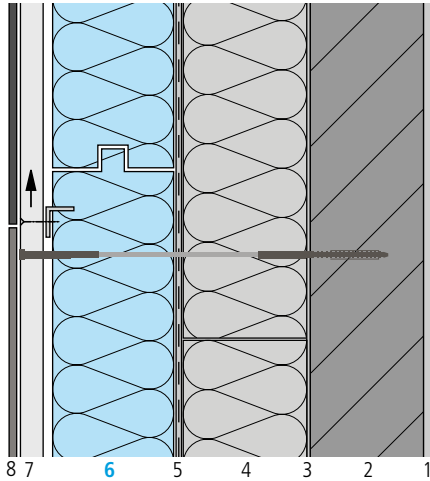
- Wärmeübergangswiderstand «horizontal» innen  $R_{si}$  und aussen  $R_{se} = je 0,13$  [m<sup>2</sup>·K/W]
- tabellierte Werte als «ungestörte Konstruktion»
- Korrekturterm Verankerung: pro 1 Befestiger  $\Delta U_f = 0,0035$  [W/K]

## Bemessung Wärmeschutz

- MuKEn: Die kantonalen Anforderungen im Energiebereich können von den Mustervorschriften leicht abweichen. Informieren Sie sich direkt bei der Energiefachstelle des betreffenden Kantons.
- SIA Norm: 380/1 Thermische «Energie im Hochbau»
- Minergie: Die aktuellen Anforderungswerte finden Sie unter [www.minergie.ch](http://www.minergie.ch).

# Aussendämmung hinterlüftet (Renovation)

Variante **swissporLAMBDA Vento** auf bestehende Aussenwärmedämmung verputzt auf Backsteinmauerwerk



## Bauteildaten

Schicht/Bezeichnung	Dicke [mm]	Wärmeleitfähigkeit $\lambda$ [W/m-K]
1 Innenputz	10	0,700
2 Backstein	175	0,440
3 Klebemörtel	4	0,900
4 EPS-Wärmedämmung	var.	0,040
5 Aussenputz	8	0,900
6 <b>swissporLAMBDA Vento</b>	var.	<b>0,031<sup>1)</sup></b>
7 Unterkonstruktion/Hinterlüftung	–	–
8 Fassadenbekleidung variabel (z.B. Eternit)	–	–

<sup>1)</sup> Verbindliche Wärmeleitfähigkeit: siehe aktuelles Merkblatt SIA 2001 «Wärmedämmstoffe»

## Bauteilkennwerte

bestehende Aussendämmung EPS verputzt		swissporLAMBDA Vento			
Dicke der Wärmedämmschicht [mm]	Wärmedurchgangskoeffizient U [W/m <sup>2</sup> -K]	Dicke der Wärmedämmschicht [mm]	Wärmedurchgangskoeffizient U [W/m <sup>2</sup> -K]	Dynamischer Wärmedurchgangskoeffizient U <sub>24</sub> [W/m <sup>2</sup> -K]	Wärmespeichermöglichkeit C [kJ/m <sup>2</sup> -K]
100	0,323	80	0,173	0,03	120
		100	0,156	0,02	120
		120	0,142	0,02	120
		140	0,130	0,02	120
		160	0,120	0,02	120
		180	0,111	0,01	120
120	0,278	80	0,160	0,02	120
		100	0,145	0,02	120
		120	0,132	0,02	120
		140	0,122	0,01	120
		160	0,113	0,01	120

## Bauphysikalische Randbedingungen

- Wärmeübergangswiderstand «horizontal» innen  $R_{si}$  und aussen  $R_{se}$  = je 0,13 [m<sup>2</sup>-K/W]
- tabellierte Werte als «ungestörte Konstruktion»
- Korrekturterm Verankerung: pro 1 Befestiger  $\Delta U_f$  = 0,0035 [W/K]

## Bemessung Wärmeschutz

MuKE: Die kantonalen Anforderungen im Energiebereich können von den Mustervorschriften leicht abweichen. Informieren Sie sich direkt bei der Energiefachstelle des betreffenden Kantons.

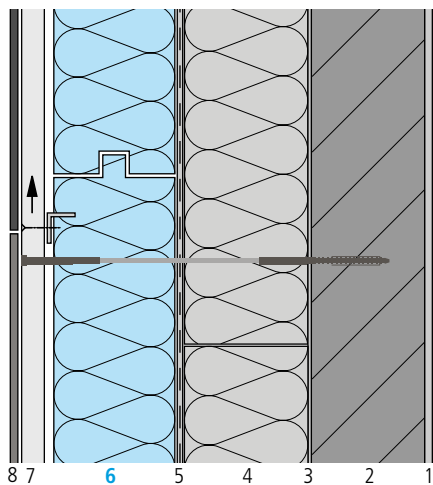
SIA Norm: 380/1 Thermische «Energie im Hochbau»

Minergie: Die aktuellen Anforderungswerte finden Sie unter [www.minergie.ch](http://www.minergie.ch).

# Aussendämmung hinterlüftet (Renovation)

Variante **swissporLAMBDA Vento Premium** auf bestehende Aussenwärmedämmung verputzt

auf Backsteinmauerwerk



## Bauteildaten

Schicht/Bezeichnung	Dicke [mm]	Wärmeleitfähigkeit $\lambda$ [W/m·K]
1 Innenputz	10	0,700
2 Backstein	175	0,440
3 Klebemörtel	4	0,900
4 EPS-Wärmedämmung	var.	0,040
5 Aussenputz	8	0,900
6 <b>swissporLAMBDA Vento Premium</b>	var.	<b>0,029<sup>1)</sup></b>
7 Unterkonstruktion/Hinterlüftung	–	–
8 Fassadenbekleidung variabel (z.B. Eternit)	–	–

<sup>1)</sup> Verbindliche Wärmeleitfähigkeit: siehe aktuelles Merkblatt SIA 2001 «Wärmedämmstoffe»

## Bauteilkennwerte

bestehende Aussendämmung EPS verputzt		swissporLAMBDA Vento Premium			
Dicke der Wärmedämmschicht [mm]	Wärmedurchgangskoeffizient U [W/m <sup>2</sup> ·K]	Dicke der Wärmedämmschicht [mm]	Wärmedurchgangskoeffizient U [W/m <sup>2</sup> ·K]	Dynamischer Wärmedurchgangskoeffizient U <sub>24</sub> [W/m <sup>2</sup> ·K]	Wärmespeicherkapazität C [kJ/m <sup>2</sup> ·K]
60	0,477	80	0,202	0,04	120
		100	0,178	0,03	120
		120	0,158	0,03	120
		140	0,143	0,02	120
		160	0,130	0,02	120
		180	0,119	0,02	120
		200	0,110	0,02	120
		220	0,102	0,02	120
80	0,385	80	0,184	0,03	120
		100	0,163	0,03	120
		120	0,147	0,02	120
		140	0,133	0,02	120
		160	0,122	0,02	120
		180	0,112	0,02	120
		200	0,104	0,01	120

## Bauphysikalische Randbedingungen

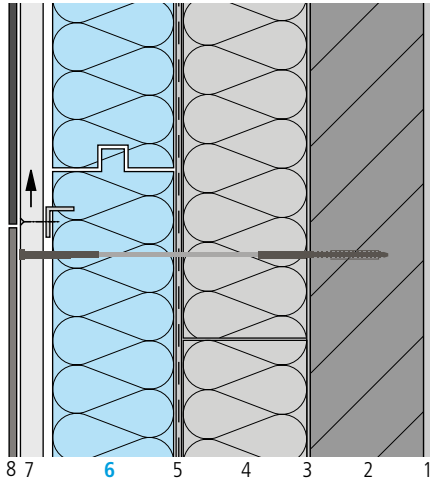
- Wärmeübergangswiderstand «horizontal» innen  $R_{si}$  und aussen  $R_{se} = je 0,13$  [m<sup>2</sup>·K/W]
- tabellierte Werte als «ungestörte Konstruktion»
- Korrekturterm Verankerung: pro 1 Befestiger  $\Delta U_f = 0,0035$  [W/K]

## Bemessung Wärmeschutz

- MuKEn: Die kantonalen Anforderungen im Energiebereich können von den Mustervorschriften leicht abweichen. Informieren Sie sich direkt bei der Energiefachstelle des betreffenden Kantons.
- SIA Norm: 380/1 Thermische «Energie im Hochbau»
- Minergie: Die aktuellen Anforderungswerte finden Sie unter [www.minergie.ch](http://www.minergie.ch).

# Aussendämmung hinterlüftet (Renovation)

Variante **swissporLAMBDA Vento Premium** auf bestehende Aussenwärmedämmung verputzt auf Backsteinmauerwerk



## Bauteildaten

Schicht/Bezeichnung	Dicke [mm]	Wärmeleitfähigkeit $\lambda$ [W/m-K]
1 Innenputz	10	0,700
2 Backstein	175	0,440
3 Klebemörtel	4	0,900
4 EPS-Wärmedämmung	var.	0,040
5 Aussenputz	8	0,900
6 <b>swissporLAMBDA Vento Premium</b>	var.	<b>0,029<sup>1)</sup></b>
7 Unterkonstruktion/Hinterlüftung	–	–
8 Fassadenbekleidung variabel (z.B. Eternit)	–	–

<sup>1)</sup> Verbindliche Wärmeleitfähigkeit: siehe aktuelles Merkblatt SIA 2001 «Wärmedämmstoffe»

## Bauteilkennwerte

bestehende Aussendämmung EPS verputzt		swissporLAMBDA Vento Premium			
Dicke der Wärmedämmschicht [mm]	Wärmedurchgangskoeffizient U [W/m <sup>2</sup> -K]	Dicke der Wärmedämmschicht [mm]	Wärmedurchgangskoeffizient U [W/m <sup>2</sup> -K]	Dynamischer Wärmedurchgangskoeffizient U <sub>24</sub> [W/m <sup>2</sup> -K]	Wärmespeichermöglichkeit C [kJ/m <sup>2</sup> -K]
100	0,323	80	0,168	0,03	120
		100	0,151	0,02	120
		120	0,137	0,02	120
		140	0,125	0,02	120
		160	0,115	0,02	120
		180	0,106	0,01	120
120	0,278	80	0,155	0,02	120
		100	0,140	0,02	120
		120	0,128	0,02	120
		140	0,117	0,02	120
		160	0,109	0,01	120

## Bauphysikalische Randbedingungen

- Wärmeübergangswiderstand «horizontal» innen  $R_{si}$  und aussen  $R_{se}$  = je 0,13 [m<sup>2</sup>-K/W]
- tabellierte Werte als «ungestörte Konstruktion»
- Korrekturterm Verankerung: pro 1 Befestiger  $\Delta U_f$  = 0,0035 [W/K]

## Bemessung Wärmeschutz

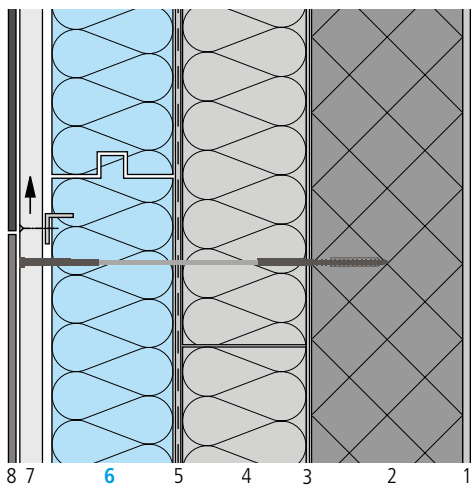
MuKEn: Die kantonalen Anforderungen im Energiebereich können von den Mustervorschriften leicht abweichen. Informieren Sie sich direkt bei der Energiefachstelle des betreffenden Kantons.

SIA Norm: 380/1 Thermische «Energie im Hochbau»

Minergie: Die aktuellen Anforderungswerte finden Sie unter [www.minergie.ch](http://www.minergie.ch).

# Aussendämmung hinterlüftet (Renovation)

Variante **swissporLAMBDA Vento** auf bestehende Aussenwärmendämmung verputzt auf Stahlbetonwand



## Bauteildaten

Schicht/Bezeichnung	Dicke [mm]	Wärmeleitfähigkeit $\lambda$ [W/m·K]
1 Innenputz	10	0,700
2 Stahlbeton	200	2,300
3 Klebemörtel	4	0,900
4 EPS-Wärmendämmung	var.	0,040
5 Aussenputz	8	0,900
6 <b>swissporLAMBDA Vento</b>	var.	<b>0,031<sup>1)</sup></b>
7 Unterkonstruktion/Hinterlüftung	–	–
8 Fassadenbekleidung variabel (z.B. Eternit)	–	–

<sup>1)</sup> Verbindliche Wärmeleitfähigkeit: siehe aktuelles Merkblatt SIA 2001 «Wärmedämmstoffe»

## Bauteilkennwerte

bestehende Aussendämmung EPS verputzt		swissporLAMBDA Vento			
Dicke der Wärmedämmschicht [mm]	Wärmedurchgangskoeffizient U [W/m <sup>2</sup> ·K]	Dicke der Wärmedämmschicht [mm]	Wärmedurchgangskoeffizient U [W/m <sup>2</sup> ·K]	Dynamischer Wärmedurchgangskoeffizient U <sub>24</sub> [W/m <sup>2</sup> ·K]	Wärmespeicherkapazität C [kJ/m <sup>2</sup> ·K]
60	0,560	80	0,224	0,03	400
		100	0,196	0,02	400
		120	0,174	0,02	400
		140	0,156	0,02	400
		160	0,142	0,02	400
		180	0,130	0,02	400
		200	0,120	0,01	400
		220	0,111	0,01	400
80	0,438	80	0,202	0,03	400
		100	0,179	0,02	400
		120	0,160	0,02	400
		140	0,145	0,02	400
		160	0,133	0,01	400
		180	0,122	0,01	400
		200	0,113	0,01	400

## Bauphysikalische Randbedingungen

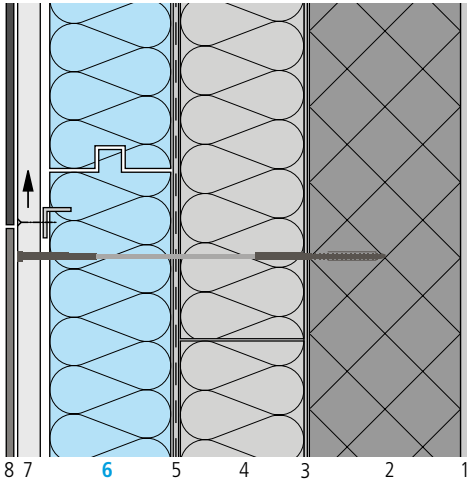
- Wärmeübergangswiderstand «horizontal» innen  $R_{si}$  und aussen  $R_{se} = je 0,13$  [m<sup>2</sup>·K/W]
- tabellierte Werte als «ungestörte Konstruktion»
- Korrekturterm Verankerung: pro 1 Befestiger  $\Delta U_f = 0,0035$  [W/K]

## Bemessung Wärmeschutz

- MuKEn: Die kantonalen Anforderungen im Energiebereich können von den Mustervorschriften leicht abweichen. Informieren Sie sich direkt bei der Energiefachstelle des betreffenden Kantons.
- SIA Norm: 380/1 Thermische «Energie im Hochbau»
- Minergie: Die aktuellen Anforderungswerte finden Sie unter [www.minergie.ch](http://www.minergie.ch).

# Aussendämmung hinterlüftet (Renovation)

Variante **swissporLAMBDA Vento** auf bestehende Aussenwärmedämmung verputzt auf Stahlbetonwand



## Bauteildaten

Schicht/Bezeichnung	Dicke [mm]	Wärmeleitfähigkeit $\lambda$ [W/m-K]
1 Innenputz	10	0,700
2 Stahlbeton	200	2,300
3 Klebemörtel	4	0,900
4 EPS-Wärmedämmung	var.	0,040
5 Aussenputz	8	0,900
6 <b>swissporLAMBDA Vento</b>	var.	<b>0,031<sup>1)</sup></b>
7 Unterkonstruktion/Hinterlüftung	–	–
8 Fassadenbekleidung variabel (z.B. Eternit)	–	–

<sup>1)</sup> Verbindliche Wärmeleitfähigkeit: siehe aktuelles Merkblatt SIA 2001 «Wärmedämmstoffe»

## Bauteilkennwerte

bestehende Aussendämmung EPS verputzt		swissporLAMBDA Vento			
Dicke der Wärmedämmschicht [mm]	Wärmedurchgangskoeffizient U [W/m <sup>2</sup> -K]	Dicke der Wärmedämmschicht [mm]	Wärmedurchgangskoeffizient U [W/m <sup>2</sup> -K]	Dynamischer Wärmedurchgangskoeffizient U <sub>24</sub> [W/m <sup>2</sup> -K]	Wärmespeichermöglichkeit C [kJ/m <sup>2</sup> -K]
100	0,359	80	0,183	0,02	400
		100	0,164	0,02	400
		120	0,148	0,02	400
		140	0,135	0,01	400
		160	0,124	0,01	400
		180	0,115	0,01	400
120	0,304	80	0,168	0,02	400
		100	0,152	0,02	400
		120	0,138	0,01	400
		140	0,127	0,01	400
		160	0,117	0,01	400

## Bauphysikalische Randbedingungen

- Wärmeübergangswiderstand «horizontal» innen  $R_{si}$  und aussen  $R_{se}$  = je 0,13 [m<sup>2</sup>-K/W]
- tabellierte Werte als «ungestörte Konstruktion»
- Korrekturterm Verankerung: pro 1 Befestiger  $\Delta U_f$  = 0,0035 [W/K]

## Bemessung Wärmeschutz

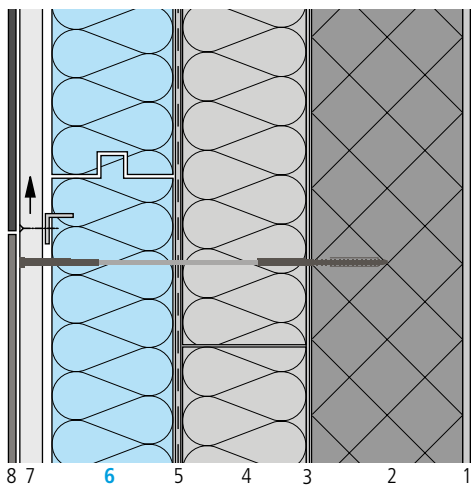
MuKEn: Die kantonalen Anforderungen im Energiebereich können von den Mustervorschriften leicht abweichen. Informieren Sie sich direkt bei der Energiefachstelle des betreffenden Kantons.

SIA Norm: 380/1 Thermische «Energie im Hochbau»

Minergie: Die aktuellen Anforderungswerte finden Sie unter [www.minergie.ch](http://www.minergie.ch).

# Aussendämmung hinterlüftet (Renovation)

Variante **swissporLAMBDA Vento Premium** auf bestehende Aussenwärmedämmung verputzt auf Stahlbetonwand



## Bauteildaten

Schicht/Bezeichnung	Dicke [mm]	Wärmeleitfähigkeit $\lambda$ [W/m·K]
1 Innenputz	10	0,700
2 Stahlbeton	200	2,300
3 Klebemörtel	4	0,900
4 EPS-Wärmedämmung	var.	0,040
5 Aussenputz	8	0,900
6 <b>swissporLAMBDA Vento Premium</b>	var.	<b>0,029<sup>1)</sup></b>
7 Unterkonstruktion/Hinterlüftung	–	–
8 Fassadenbekleidung variabel (z.B. Eternit)	–	–

<sup>1)</sup> Verbindliche Wärmeleitfähigkeit: siehe aktuelles Merkblatt SIA 2001 «Wärmedämmstoffe»

## Bauteilkennwerte

bestehende Aussendämmung EPS verputzt		swissporLAMBDA Vento Premium			
Dicke der Wärmedämmschicht [mm]	Wärmedurchgangskoeffizient U [W/m <sup>2</sup> ·K]	Dicke der Wärmedämmschicht [mm]	Wärmedurchgangskoeffizient U [W/m <sup>2</sup> ·K]	Dynamischer Wärmedurchgangskoeffizient U <sub>24</sub> [W/m <sup>2</sup> ·K]	Wärmespeichermöglichkeit C [KJ/m <sup>2</sup> ·K]
60	0,560	80	0,216	0,03	400
		100	0,188	0,02	400
		120	0,166	0,02	400
		140	0,149	0,02	400
		160	0,135	0,02	400
		180	0,124	0,01	400
		200	0,114	0,01	400
		220	0,106	0,01	400
80	0,438	80	0,195	0,02	400
		100	0,172	0,02	400
		120	0,154	0,02	400
		140	0,139	0,02	400
		160	0,127	0,01	400
		180	0,117	0,01	400
		200	0,108	0,01	400

## Bauphysikalische Randbedingungen

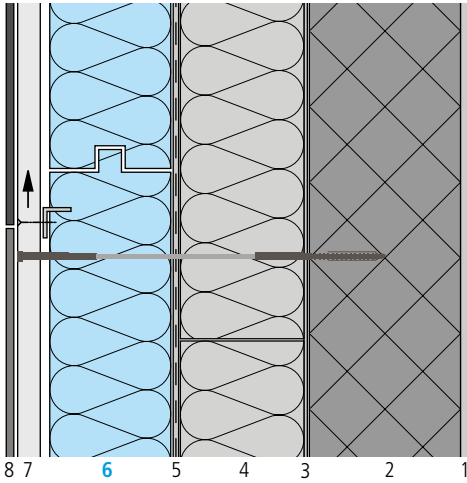
- Wärmeübergangswiderstand «horizontal» innen  $R_{si}$  und aussen  $R_{se} = je 0,13$  [m<sup>2</sup>·K/W]
- tabellierte Werte als «ungestörte Konstruktion»
- Korrekturterm Verankerung: pro 1 Befestiger  $\Delta U_f = 0,0035$  [W/K]

## Bemessung Wärmeschutz

- MuKEn: Die kantonalen Anforderungen im Energiebereich können von den Mustervorschriften leicht abweichen. Informieren Sie sich direkt bei der Energiefachstelle des betreffenden Kantons.
- SIA Norm: 380/1 Thermische «Energie im Hochbau»
- Minergie: Die aktuellen Anforderungswerte finden Sie unter [www.minergie.ch](http://www.minergie.ch).

# Aussendämmung hinterlüftet (Renovation)

Variante **swissporLAMBDA Vento Premium** auf bestehende Aussenwärmedämmung verputzt auf Stahlbetonwand



## Bauteildaten

Schicht/Bezeichnung	Dicke [mm]	Wärmeleitfähigkeit $\lambda$ [W/m-K]
1 Innenputz	10	0,700
2 Stahlbeton	200	2,300
3 Klebemörtel	4	0,900
4 EPS-Wärmedämmung	var.	0,040
5 Aussenputz	8	0,900
6 <b>swissporLAMBDA Vento Premium</b>	var.	<b>0,029<sup>1)</sup></b>
7 Unterkonstruktion/Hinterlüftung	–	–
8 Fassadenbekleidung variabel (z.B. Eternit)	–	–

<sup>1)</sup> Verbindliche Wärmeleitfähigkeit: siehe aktuelles Merkblatt SIA 2001 «Wärmedämmstoffe»

## Bauteilkennwerte

bestehende Aussendämmung EPS verputzt		swissporLAMBDA Vento Premium			
Dicke der Wärmedämmschicht [mm]	Wärmedurchgangskoeffizient U [W/m <sup>2</sup> -K]	Dicke der Wärmedämmschicht [mm]	Wärmedurchgangskoeffizient U [W/m <sup>2</sup> -K]	Dynamischer Wärmedurchgangskoeffizient U <sub>24</sub> [W/m <sup>2</sup> -K]	Wärmespeichermöglichkeit C [kJ/m <sup>2</sup> -K]
100	0,359	80	0,178	0,02	400
		100	0,158	0,02	400
		120	0,143	0,01	400
		140	0,130	0,01	400
		160	0,119	0,01	400
		180	0,110	0,01	400
120	0,304	80	0,163	0,02	400
		100	0,147	0,02	400
		120	0,133	0,01	400
		140	0,122	0,01	400
		160	0,112	0,01	400

## Bauphysikalische Randbedingungen

- Wärmeübergangswiderstand «horizontal» innen  $R_{si}$  und aussen  $R_{se}$  = je 0,13 [m<sup>2</sup>-K/W]
- tabellierte Werte als «ungestörte Konstruktion»
- Korrekturterm Verankerung: pro 1 Befestiger  $\Delta U_f$  = 0,0035 [W/K]

## Bemessung Wärmeschutz

MuKEn: Die kantonalen Anforderungen im Energiebereich können von den Mustervorschriften leicht abweichen. Informieren Sie sich direkt bei der Energiefachstelle des betreffenden Kantons.

SIA Norm: 380/1 Thermische «Energie im Hochbau»

Minergie: Die aktuellen Anforderungswerte finden Sie unter [www.minergie.ch](http://www.minergie.ch).